

保証書

品名	7インチ電子モニター	機種	SP-MP7XC
保証期間	お買上げ年月日より 年 月 日より 1年間		
お客様	ご住所		
	氏名	様	電話番号
販売店	市川甚商事株式会社 京都市下京区松原通堺町東入杉屋町287		

【保証規定・対象】

- 保証期間内でも次のような場合には有料での交換または修理となります。
    - 使用上の誤まり、又は改造や不当な修理による故障または損傷。
    - ご購入後の取り付け場所の移動、落下、引越し、輸送等による故障または破損。
    - 火災・地震・風水害・落雷・その他の天変地変ならびに公害・塩害・ガス害・異常電圧その他の外部要因による故障又は損傷。
    - 一般家庭用以外（例えば車輛、船舶に備品として搭載など）に使用された場合の故障または損傷。
    - 故障の原因が本体以外（コンピューター等）にあるとき、それを点検修理または改造した場合。
    - 本書にご購入年月日、お客様名、販売店名の記入のない場合、あるいは字句を書き換えられた場合。
  - ご贈答品等で本書に記入してあるご購入の販売店に修理をご依頼になれない場合には、最寄の弊社取扱店にお問い合わせください。
  - 本書は日本国内においてのみ有効です。  
Effective only in Japan
  - 本書は再発行いたしませんので、紛失しないように大切に保管してください。
- この保証書は本書に明示した期間、条件のもとにおいて無料交換または修理をお約束するものではありません。  
従ってこの保証書によってお客様の法律上の権利を制限するものではありません。  
保証期間経過後の修理等についてご不明の場合は、ご購入の販売店または最寄の弊社取扱店にお問い合わせください。

トラブルが改善しない場合や、その他本機に関するご質問などがございましたら、下記までお問い合わせをお願い致します。

【スーパーポップダイヤル】

故障および商品に関する お問い合わせ先

☎075-351-2370

[10:00~12:00, 13:00~17:00 (土・日・祝日を除く)]

ポータブルメディアプレーヤー

**SUPER POP**®

**MP7XC**

ユーザーズマニュアル

保証書

第2版



# SUPER POP MP7XC 仕様

対応メディア	SDカード SDXC規格対応 ※ 1 USBフラッシュメモリ
内蔵メモリ(ストレージ)	4GB (再生データ保存用・システム領域を含む)
対応フォーマット	MPG2・MP4(h.264)・JPG 他
電源	ACアダプター方式(入力100-240V・出力DC5.0V 1.5A)
液晶パネル	7インチ液晶パネル IPS方式
スライドショー機能	本機での設定間隔で再生。エフェクトは発生しません。 ※詳細は9ページをご参照ください。
音声出力	2W×2
立体寸法	約W188×H107.5×D19.5(mm) (本体のみ・突起部分を含まず)
輝度	320cd/m <sup>2</sup>
コントラスト比	500 : 1
出力解像度	720×480 pixel(推奨値) ※ 2
視野角	左右/上下 85/85/85/85
本体重量	約230g(金具を除く) 約600g(金具を含む)
動作温度	0℃～50℃(結露なき事)
梱包物	<ul style="list-style-type: none"> <li>・MP7XC本体 ・ACアダプター ・リモコン ・専用設置金具</li> <li>・カード盗難防止カバー(取付け用ネジ付き)</li> <li>・カード盗難防止カバー着脱用プラスドライバー ・自立パーツ</li> <li>・本書(取扱説明書兼保証書)</li> </ul>

※ 1 SD/SDHC/SDXCカードはクラスや転送速度により多種存在します。USBフラッシュメモリも転送速度やロック機能など、多種存在する為、本機と相性の悪い商品や、使用できない商品がございます。ご使用になられるカードやUSBフラッシュメモリは事前にご確認ください。128GBのSDXC規格のカードまでを動作確認済みです。

※ 2 対応フォーマット及び詳細は事前にご確認ください。推奨フォーマットに関しましては、10ページをご参照ください。

## 使用上のご注意



電気製品は安全の為に注意事項を守らないと火災や人身事故になることがあります。

本製品を正常な使用状態で故障が発生した場合、保証書に定められた条件に従い本機を交換、または修理をいたします。ただし、本製品の故障、誤作動又は不具合により、利用の機会を逸した為に発生した損害などの補償については当社は一切その責任を負いませんので予めご了承ください。

※ボタン型リチウム電池に関する「警告」内容を本書13ページに記載しております。合わせてご確認ください。



### 落下や強い衝撃を与えないでください

精密機械です。強い衝撃を与えると故障の原因になります。



### 分解・改造などしないでください

分解や改造を行うと、感電など思わぬ事故が生じる場合があります。また故障の原因にもなります。



### 濡れた手・汚れた手で触らないでください

濡れた手で触るなどすると、思わぬ事故が生じる場合があります。取扱にはご注意ください。



### 音量は他人に迷惑にならない様に心がけましょう



### メディアを入れたり取り出したりする際は必ず電源をOFFにしてから行ってください

# 本体各部の名称・機能

正面



- ①スピーカー
- ②電源ランプ
- ③リモコン受光部
- ④7インチ液晶パネル

右側面

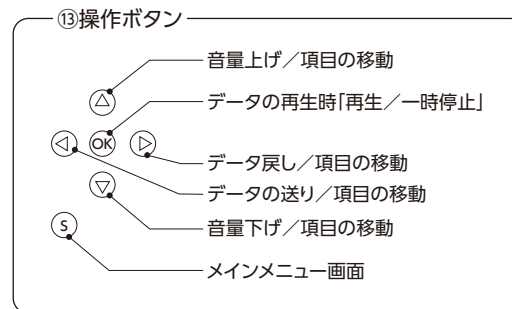


USBフラッシュメモリを使用するのデータ更新方法に関しては、本書の11ページをご確認ください。

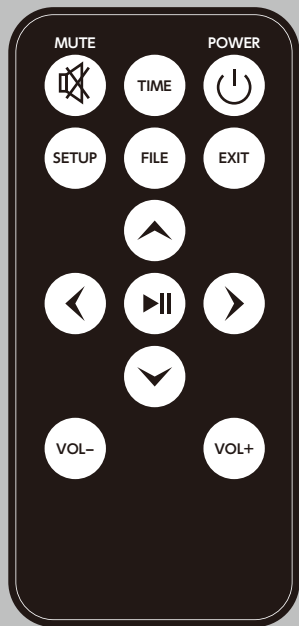
背面



- ⑦結束バンド用通し穴
- ⑧設置金具取り付け用ネジ穴  
(ネジ穴間隔 50×50mm)
- ⑨SDカードスロット  
(上図はカバーを取り付けた状態です。)
- ⑩内蔵ボタン電池保護カバー  
(電池交換時以外は外さないでください。)
- ⑪自立スタンド挿入口  
(電池交換時以外は外さないでください。)
- ⑫電源スイッチ
- ⑬操作ボタン
- ⑭製造番号



# リモコン各ボタンの機能



## ファイルボタン

SDカードまたは内蔵メモリ内に保存されているデータ(ファイル)を表示します。(ファイルリスト)



## イグジットボタン

[メインメニュー画面][ファイルリスト]の表示から、再生画面に戻ります。  
※1つ前の表示画面に戻ります。

データの再生中は「再生/一時停止」を行います。

## 十字キーボタン

カーソル・項目を上へ移動します。  
データの再生時は音量を上げます。

カーソル・項目を下へ移動します。  
データの再生時は音量を下げます。



データの再生時は次のデータへスキップします。「メインメニュー画面」では、設定内容を変更します。



データの再生時は前のデータへ戻ります。「メインメニュー画面」では、設定内容を変更します。

## ボリュームボタン



データの再生時に音量を上げます。



データの再生時に音量を下げます。

POWER



## 電源ボタン

電源を入切します。(本体の電源スイッチがオンの時のみ有効)

SETUP



## セットアップボタン

再生中に押下するとメインメニュー画面を表示します。

TIME



## 時間表示ボタン

再生中に押下すると現在時刻を表示します。

MUTE

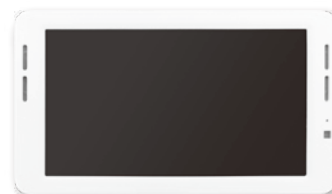


## ミュートボタン

再生中に押下すると消音します。再生画面にマークが表示されます。

# 商品内容・操作方法

## 商品内容の確認



Super POP MP7XC本体…1体



リモコン…1個



専用設置金具…1個  
金具取付用ネジ…4本(装着済)



ACアダプター…1個



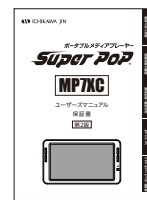
プラスドライバー…1本  
(SDカード盗難防止カバー/  
内蔵ボタン電池保護カバー着脱専用)



SDカード  
盗難防止カバー…1個  
カバー取付用ネジ…1本



自立パーツ…1冊



取扱説明書兼保証書…1冊

## 対応メディア

SD/SDHC/SDXCカード



USBフラッシュメモリ



メディアご購入の前に、  
本機との相性を事前にご確認ください。

※自動更新時のみ使用します。

# 商品内容・操作方法

## 操作方法

- 1** **1-1** SDカードのデータを再生  
本体にSDカードをセットします。  
SDカードには事前に再生に必要なデータのみをコピーしてください。  
※データは(パソコンで作成可能な)「フォルダ」内に保存されていても再生は可能です。



SDカード盗難防止  
カバーを取り付けます。

- 1-2** 内蔵メモリ内のデータを再生  
本体にSDカードをセットせずに内蔵メモリを使用します。  
内蔵メモリに事前に再生に必要なデータのみをコピーしてください。  
※SDカードがセットされている場合には、SDカードのデータを優先して再生します。

- 2** 液晶パネルの保護シートを剥がします。

液晶パネルを保護する為に透明の保護シートがはられています。  
剥がしてから設置してください。

- 3** 本体の電源を入れます。



ACアダプターを本体に取り付け、  
アダプターをコンセントに差し込みます。

本体背面の電源スイッチをONにしてください。  
自動的にデータを再生します。

SUPER POPのロゴを表示後、「読込中」というメッセージが  
表示された後再生が始まります。  
(再生が開始しない場合は、本書15～17ページをご確認ください。)  
※電源は100VのAタイプコンセントをお使いください。

- 4** 音量を調整します。

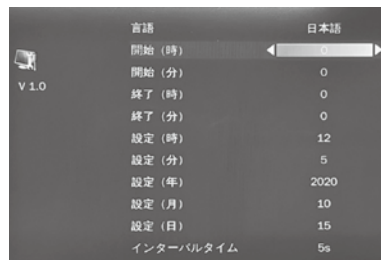
付属のリモコンや本体背面の操作ボタンで、データ再生時の音量を調整してください。  
※出荷時は音量が「0」に設定されています。

### 【ご注意点】

- データ自身に設定されている音量によっては、本機の音量を上げた際に、音割れやスピーカーに不具合が発生する場合があります。

# セットアップ(設定メニュー)

## 各種設定方法



データの再生中の画面から、  
「メインメニュー画面」に移行できます。

### 【リモコンでのボタン操作】

[SETUP]→(▲)(▼)で項目を選択→(◀)(▶)で設定変更→[EXIT]または[SETUP]で再生画面に戻り、設定を完了します。

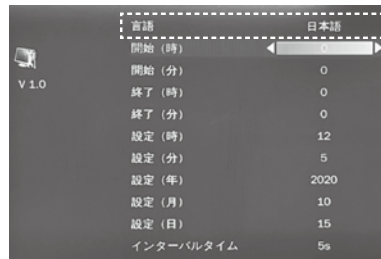
### 【本体背面ボタンでの操作】

(S)→(▲)(▼)で項目を選択→(◀)(▶)で設定変更→(S)で再生画面に戻り、設定を完了します。

### 【ご注意点】

メインメニュー画面で電源をオフにすると、設定した内容が保持されません。必ず各ボタン操作で再生画面に戻り、設定を完了してください。

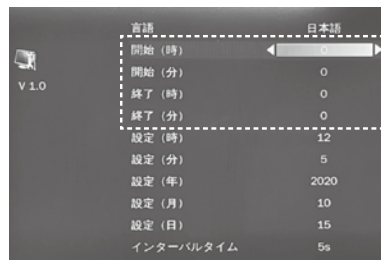
## 設定内容



### 【言語設定】

本機の表示言語を「日本語/Eng(英語)」から選択できます。

初期設定は「日本語」になっています。



### 【自動電源設定(タイマー設定)】

自動で電源をオン・オフにする機能の時間設定を行います。

- ・開始(時)/(分)…自動で電源をオンにする時刻の設定です。(24時間表示)
- ・終了(時)/(分)…自動で電源をオフにする時刻の設定です。(24時間表示)

初期設定は全ての時刻設定は「0」になっています。  
タイマー設定は起動しません。

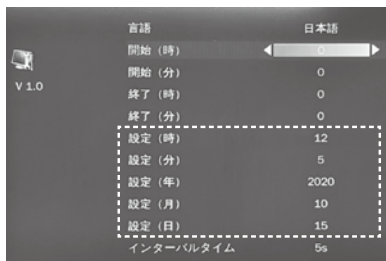
★タイマー設定を使用しない場合

開始・終了の時刻を全て「0」に設定をしてください。

★タイマー設定を使用する場合

現在時刻に差異がないか、設定時にご確認ください。

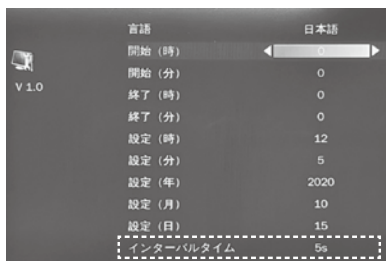
# セットアップ<sup>o</sup> (設定メニュー/ファイルリスト/設置金具の形状仕様と変更方法)



## 【現在時刻設定】

現在の日付・時刻の設定を行います。  
 ※タイマー設定の時刻に関連しています。  
 ・設定 (時) / (分) …現在の時刻を設定します。  
 (24時間表示)  
 ・設定 (年) / (月) / (日) …現在の日付を設定します。

★タイマー設定を使用する場合  
 現在時刻に差異がないか、設定時にご確認ください。



## 【インターバルタイム (秒間設定)】

静止画をスライドショー再生する場合の切り替え間隔 (秒間) の設定を行います。  
 以下の秒間から選択できます。  
 初期設定は「5s」になっています。  
 5s・10s・15s・30s・1min (s=秒/min=分)

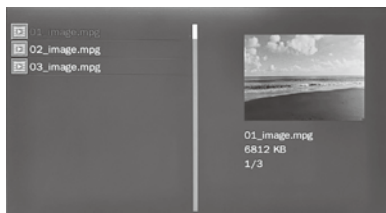
※スライドショー再生時において、静止画切り換え時のエフェクト機能はございません。  
 ※複数の静止画がある場合のみスライドショー再生を行ないます。

## ファイルリスト



リモコンのFILEボタンを押下すると「SD」「内蔵メモリ」の2つの項目が表示されます。

※SDカードをセットしていない場合は「内蔵メモリ」のみ表示されます。



「SD」または「内蔵メモリ」を選択すると、それぞれ現在コピーされているデータ名の一覧と各サムネイルが表示されます。

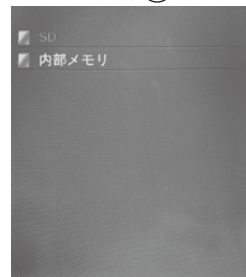
※表示は再生する順番。

データ名を選択すると再生を開始する事ができますが、任意のデータのみを選択・再生し保持する機能はございません。

## ファイルセレクト機能

(決定したコンテンツのみを再生することができます)

①再生中にリモコンの **FILE** ボタンを押します。



左図のように表示され、「SD」或いは「内部メモリ」を **▶** ボタンで選択します。

②リモコンの **▲** **▼** ボタンで再生したいコンテンツを選択します。



③リモコンの **▶** ボタンで決定します。再度 **▶** を押すと  が外れます。



④リモコンの **▶** ボタンを押すと、選択したコンテンツのみ再生を開始します。



## セットアップ(設定メニュー/ファイルリスト/設置金具の形状仕様と変更方法)

### 推奨・動画フォーマット

動画データを安定した状態で再生させるために、下記の動画フォーマットを推奨しております。メディアにデータをコピーされる際には、必要なデータのみをコピーしてください。

※データの再生に必要なないファイルなどがある場合、本機がメディアを認識できない場合があります。

【映像フォーマット：MPG2】

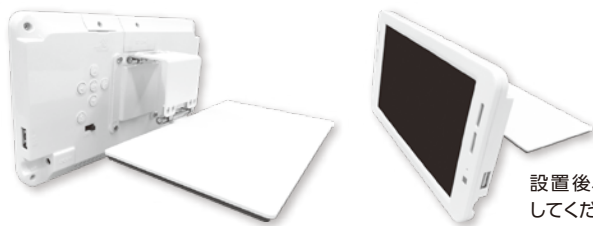
- ・出力解像度：720×480 pixel
- ・映像フレームレート：29.97fps
- ・映像ビットレート：4000kbit/s
- ・アスペクト比：16：9

【音声フォーマット：MPG1-LayerII】

- ・音声サンプルレート：44.1KHz
- ・音声ビットレート：128 (192) kbit/s

## 設置金具の形状仕様と変更方法

### ■定番棚向け設置仕様 (出荷時の状態)

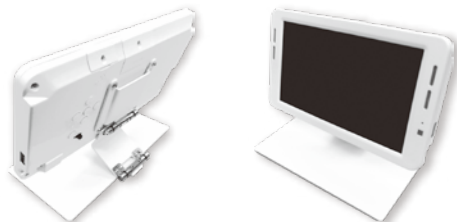


設置後、角度を調整してください。

### ■自立設置仕様

【定番棚仕様からの形状変更方法】

- ①本体と金具を留めているネジを取り外します。
- ②金具の向きを下図のように変形させます。  
※定番棚向け仕様の形状から、ヒンジ部をマグネット付きプレート側に向けて折り返します。
- ③本体の向きを下図(電源スイッチが下側)のようにし、再度ネジを留めて固定します。  
※本体を取り外さずに金具の形状を変更すると、表示される映像が上下逆転した状態になります。



同梱のドライバーは、本体の各カバー取付けネジの着脱用です。設置金具を留めるネジの着脱用ではございませんのでご注意ください。

## セットアップ(データの更新方法)

### SDカード/内蔵メモリ内データの更新方法

本機はUSBフラッシュメモリを使用し、SD/SDHC/SDXCカード及び内蔵メモリ内のデータを更新(上書き)する事が可能です。

SDカードが本機にセットされている状態でデータのコピーを行う場合は、SDカード内のデータが優先で更新され、内蔵メモリのデータは更新されません。内蔵メモリの更新時は、SDカードを取り外してください。

### 更新手順

【SDカード内のデータを更新(上書き)する場合】

- ①SD/SDHC/SDXCカード(以下SDカード)を本機にセットしてください。
  - ・SDカード内にデータがコピーされている。→更新可能です。
  - ・SDカード内にデータがコピーされていない。→「SDカード内のファイルが見つかりません」と表示→更新可能です。
- ②USBフラッシュメモリ(以下USBメモリ)に更新するデータをコピーしてください。
  - ・SDカード内のデータを保持する場合は、保持するデータもUSBメモリ内に事前にコピーしてください。
  - ・USBメモリにデータがコピーされていない状態で本機に挿し込んだ場合は「USBメモリにコピー可能なデータがありません」と表示されます。USBメモリを取り外した後にSDカード内の既存データが再生されます。
- ③USBメモリを本機右側面のUSB A型端子に挿し込んでください。
  - ・本機の電源をオンの状態で挿し込む。→更新可能です。
  - ・本機の電源をオフの状態で挿し込み、電源をオンにする。→更新可能です。
- ④自動でコピーを開始します。
  - ・画面上に「削除中」→「コピーの進捗(%)」→「コピー完了」と表示されます。更新が完了するまで、USBメモリを取り外さないでください。
- ⑤更新が完了し、データの再生が開始しましたら、USBメモリを取り外してください。  
※取り外しの際に、本機の電源はオン・オフどちらの状態でも問題ありません。

【内蔵メモリ内のデータを更新(上書き)する場合】

- ①USBメモリに更新するデータをコピーしてください。
  - ・内蔵メモリ内のデータを保持する場合は、保持するデータもUSBメモリ内に事前にコピーしてください。
  - ・USBメモリにデータがコピーされていない状態で本機に挿し込んだ場合は「USBメモリ内にコピー可能なデータがありません」と表示されます。USBメモリを取り外した後に内蔵メモリ内の既存データが再生されます。
- ②USBメモリを本機右側面のUSB A型端子に挿し込んでください。
  - ・本機の電源をオンの状態で挿し込む。→更新可能です。
  - ・本機の電源をオフの状態で挿し込み、電源をオンにする。→更新可能です。
- ③自動でコピーを開始します。
  - ・画面上に「削除中」→「コピーの進捗(%)」→「コピー完了」と表示されます。更新が完了するまで、USBメモリを取り外さないでください。
- ④更新が完了し、データの再生が開始しましたら、USBメモリを取り外してください。  
※取り外しの際に、本機の電源はオン・オフどちらの状態でも問題ありません。

## セットアップ(データの更新方法)

### 【ご注意点】

- ・ご使用前に、USBメモリはフォーマットを行なってください。
- ・パスワード設定や暗号化機能などが備わっているUSBメモリでは、データの更新が正しく機能しない場合があります。
- ・USBメモリを用いてSDカードまたは内蔵メモリ内のデータを更新すると、既存データはUSBメモリ内のデータに上書きをされます。必要に応じて事前にデータのバックアップを行なってください。
- ・SDカードに「LOCK」(ロック)をかけた状態では、SDカード内のデータを更新(上書き)する事ができません。  
(画面に「SDカードがロックされています」という表示がでます。)
- ・データの更新が完了するまでにUSBメモリを取り外すと、SDカードまたは内蔵メモリ内のデータが欠損します。データを更新後、再生が再開するまではUSBメモリを取り外さないでください。
- ・更新にかかる時間は、更新するデータの容量やご利用のUSBメモリの規格により異なります。



※更新中のイメージ

## セットアップ(ボタン型リチウム電池(ボタン電池)交換方法)

### ボタン型リチウム電池(ボタン電池)交換方法 ①

本機では、ボタン型リチウム電池(以下ボタン電池)を、本体(内蔵)と付属のリモコンで使用しています。電池残量がなくなった場合、本書14ページの手順にて交換をすることができます。下記の「警告」をお守りいただいた上で、交換作業を行ってください。

### ⚠ 警告

ボタン型リチウム電池(ボタン電池)を安全に交換していただくために、作業前に必ず下記の内容を読んでいただき、お守りください。誤った方法で取り扱うと、思わぬ事故の原因になり危険です。本機全般の「警告」内容は本書2ページに記載しています。合わせてご確認ください。

- ・濡れた手、汚れた手では作業を行わないでください。
- ・ボタン電池の交換は、必ず本体の電源を切ってから行ってください。  
また、静電気を除去してください。
- ・本体とボタン電池を着脱する際には、金属などの通電する部材がボタン電池に触れないよう、ご注意ください。感電の恐れがあり、危険です。
- ・ボタン電池は大変小型です。乳幼児の手の届かない所に保管をし、誤飲に注意してください。  
万一飲み込んでしまった場合には直ちに医師にご相談ください。
- ・ボタン電池が破損中の液体が漏れ出して目や口、肌などの人体に触れてしまった場合には、こすらずに水で洗い流してください。また、直ちに医師にご相談ください。
- ・充電ができる電池ではありません。無理に充電をすると発熱・変形・液漏れ・破裂などの原因になり、危険です。
- ・ボタン電池を廃棄する場合は、電極(+・-)部に絶縁テープを貼り付けて絶縁してください。  
店舗所在(またはお住まい)の地方自治体が定める方法にて廃棄をしてください。



## セットアップ(ボタン型リチウム電池(ボタン電池)交換方法)

### ボタン型リチウム電池(ボタン電池)交換方法 — ②

#### 【本体内蔵ボタン電池 交換方法】 電池型番:CR2032(L)

本機は現在日時やタイマー設定の保持のために、ボタン電池(CR2032(L))を内蔵しております。

ボタン電池の残量がなくなると、現在日時やタイマー設定が正しく保持できなくなります。

- ・実際の日時と本機での設定日時に誤差が生じ、タイマー設定が誤作動を起こします。
- ・現在時刻やタイマー設定機能を使用されない場合には、そのままご利用いただけます。

→下記の手順にて本体内蔵のボタン電池を交換する事ができます。

- ①本体背面上部の「内蔵ボタン電池保護カバー」のネジを取り、保護カバーを引き出します。
- ②設置しているボタン電池を新しい物(CR2032(L))に交換します。  
(+)極が見えるように設置をしてください。
- ③保護カバーを取り付け、ネジを締めて完了です。



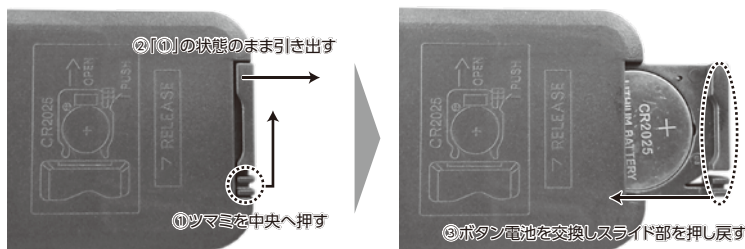
#### 【リモコン用ボタン電池 交換方法】 電池型番:CR2025

・付属のリモコン操作の電源として、ボタン電池(CR2025)を使用しております。

・ボタン電池の残量がなくなると、リモコンを操作しても反応しなくなります。

→下記の手順にてリモコン用のボタン電池を交換する事ができます。

- ①リモコンを裏返し、背面のスライド部を下図の手順で押し引き出します。
- ②設置してあるボタン電池を新しい物(CR2025)に交換します。  
※ (+)極が見えるように設置をしてください。
- ③スライド部をリモコンに装着して完了です。



## トラブルシューティング

トラブルが発生した場合、まずこのページでトラブル内容をご確認ください。

### 電源が入らない

- ACアダプターが本体の電源入力端子(DC IN)から外れていませんか?  
→本体の電源入力端子(DC IN)にACアダプターのDCプラグをしっかりと接続してください。
- ACアダプターがコンセントに接続されていますか?  
→ACアダプターをコンセントにしっかりと接続してください。
- 本体に接続されているアダプターは、本機純正品ですか?  
→アダプターは本機純正品をお使いください。(本機のアダプターの出力定格は5V 1.5A)になります。定格外のアダプターを使用されますと、電力不足で正常に動作しなかったり、過電力で本機が故障する場合があります。事故の恐れもあり危険ですので、ご使用にならないでください。

### 映像が映らない

- 青い画面に「SDカード内のファイルが見つかりません」という表示が出る。  
→本機にSD/SDHC/SDXCカード(以下SDカード)がセットしている状態で、SDカード内にデータが何もコピーされていないか、本機が認識できない形式のデータが保存されている場合があります。SDカード内のコピー状況をご確認ください。
- 黒い画面に「ファイルが読み込めません」という表示が出る。  
→本機で再生ができない形式や設定のデータが保存されている場合があります。SDカードまたは内蔵メモリ内にコピーされましたデータの形式や設定内容をご確認ください。動画データの推奨設定内容は本書10ページをご参照ください。  
→再生可能なデータと再生不可能なデータが混在してSDカードや内蔵メモリに保存されている場合には、「(再生可能な)データの再生」「上記文章を数秒表示」を繰り返します。

### 音が出ない

- 再生画面の右上付近にマークが表示されている。  
→[消音(ミュート)]機能が動作しています。付属のリモコンの[MUTE]ボタンを押下して、動作を終了してください。
- 付属のリモコンが本体背面のボタンで、音量の調整を行ってください。

### 画面が急にシャットダウンする

- シャットダウンする前に、画面左上に「タイムカウント 15s」という表示がされ、数字が0までカウントダウンする。  
→タイマー設定(自動電源オン/オフ)が動作しております。シャットダウンする前にメインメニュー画面を表示し、現在時刻・タイマー設定の設定時刻をご確認ください。  
→タイマー設定のトラブルに関しては、本書16ページの「タイマー設定(自動電源オン/オフ)が動作しない」の項目も合わせてご確認ください。

# トラブルシューティング

## タイマー設定(自動電源オン/オフ)が動作しない

- 本機背面の主電源がオフになっていると、動作できません。  
→主電源をオンにしてください。
- タイマー時刻が正しく設定できていない場合があります。  
→本書8~9ページをご参照の上、設定時刻をご確認ください。  
※現在日時を正しく設定しても時間が経過すると日時の遅れが発生する場合、非通電時における設定保持のための内蔵ボタン電池の残量切れの可能性があります。本書13~14ページ記載の方法にて内蔵ボタン電池を交換し、再度設定を行ってください。

## メインメニュー画面で変更した内容が反映しない

- メインメニュー画面を表示した状態で電源をオフにしていますか？  
→設定変更が正しい手順で完了していない場合があります。  
メインメニュー画面から各ボタン操作でデータの再生画面に戻ると設定を決定・保持します。  
本書8~9ページをご参照の上、操作を行ってください。

## データの再生はできるが、映像や音声が正常に動作しない

- SDカードまたは内蔵メモリにコピーされているデータの設定(フォーマット・コーデック・解像度など)が、本機での再生に適していない場合があります。  
※動画データの推奨設定内容は本書10ページをご参照ください。

## 映像が上下反転して表示される

- 本体と専用設置金具の取り付け位置が一致していない場合があります。  
本書10ページをご確認の上、設置する金具の仕様に合わせて本体を付け替えてください。

## USBフラッシュメモリでデータ更新を行なったが、更新や再生ができない

- 画面に「USBメモリ内にコピー可能なデータがありません」という表示がでる。  
→USBフラッシュメモリ内にデータが何もコピーされていないか、本機が認識できない形式のデータが保存されている場合があります。USBフラッシュメモリ内のコピー状況をご確認ください。
- 画面に「SDカードがロックされています」という表示がでる。  
→本機にセットされているSDカードにLOCK(ロック)がかかっています。SDカード側面のLOCK部分をご確認ください。LOCKがかかっている場合、必要に応じて解除をしてください。
- 更新は完了したが、再生を開始しない。  
→画面に表示される状況に応じて、本書15・16ページをご確認ください。

## リモコンが操作できない

- リモコンに電池が入っていますか？または電池容量は残っていますか？  
→リモコンに電池を入れてください。電池容量がない場合は新しい電池(CR2032(L))と交換してください。
- 電池の入れ方を間違えていませんか？  
→電池の極性(+・-)をご確認ください。
- リモコンと本体のリモコン受光部の間に障害物はありませんか？  
→障害物を取り除き、リモコン受光部に向けて操作してください。